



АДМИНИСТРАЦИЯ ГОРОДА ПЕРМИ  
ДЕПАРТАМЕНТ ЗЕМЕЛЬНЫХ ОТНОШЕНИЙ

РЕШЕНИЕ

о размещении объектов № 21-01-44-862 от 12 ИЮЛ 2021

г. Пермь, ул. Сибирская, 15

Департамент земельных отношений администрации города Перми в соответствии с пунктом 3 статьи 39.36 Земельного кодекса Российской Федерации, Положением о порядке и условиях размещения объектов на землях или земельных участках, находящихся в государственной или муниципальной собственности, на территории Пермского края без предоставления земельных участков и установления сервитутов, утвержденным постановлением Правительства Пермского края от 22 июля 2015 г. № 478-п, заявлением от 02 июля 2021 г. № 21-01-06-10687

**разрешает** ОАО «МРСК Урала» (ИНН 6671163413, ОГРН 1056604000970, место нахождения: 620026, Свердловская область, г. Екатеринбург, ул. Мамина-Сибиряка, д. 140)

**размещение объекта:** линии электропередачи классом напряжения до 35 кВ, а также связанные с ними трансформаторные подстанции, распределительные пункты и иное предназначенное для осуществления передачи электрической энергии оборудование, для размещения которых не требуется разрешения на строительство (КВЛ 0,4 кВ от РУ 0,4 кВ ТП-7237, реконструкция РУ 0,4 кВ ТП-7237 (КЛ 6 кВ Рязанский РП-73, КЛ 6 кВ Роща РП-36, КЛ 6 кВ Холодильник РП-36, КЛ 6 кВ Триумф-1 РП-54 и КЛ 6 кВ Триумф-2 РП-54, входящих в ЭСК ПС 110 кВ Балатовская, с территории реконструкции автодороги по адресу: г. Пермь, Индустриальный район, ул. Карпинского от ул. Архитектора Свизева до ул. Советской Армии)

**способ размещения объекта:** подземный

**на землях:** государственная собственность на которые не разграничена

**на срок:** 1 год

**местоположение:** Пермский край, г. Пермь, Индустриальный район, ул. Карпинского, 101

Территория, согласно схеме, расположена в зонах с особыми условиями использования территорий: охранный зона объектов электросетевого хозяйства, приаэродромная территория аэродрома аэропорта Большое Савино, III пояс зоны санитарной охраны скважины 1 ООО «Новогор-Прикамье» в м/р Парковый г. Перми,

ОАО «МРСК Урала»:

1. Соблюдать Правила охраны электрических сетей, установленные постановлением Правительства Российской Федерации от 24 февраля 2009 г. № 160 «О порядке установления охранных зон объектов электросетевого хозяйства

и особых условий использования земельных участков, расположенных в границах таких зон»;

2. Соблюдать Правила использования воздушного пространства, установленные постановлением Правительства Российской Федерации от 11 марта 2010 г. № 138 «Об утверждении Федеральных правил использования воздушного пространства Российской Федерации»;

3. Соблюдать санитарные правила и нормативы, утвержденным постановлением Главного государственного врача РФ от 14 марта 2002 г. № 10 «О введении в действие Санитарных правил и норм «Зоны санитарной охраны источников водоснабжения и водопроводов питьевого назначения. СанПиН 2.1.4.1110-02»;

4. ОАО «МРСК Урала» в соответствии с пунктом 7(2) Положения о порядке и условиях размещения объектов на землях или земельных участках, находящихся в государственной или муниципальной собственности, на территории Пермского края без предоставления земельных участков и установления сервитутов, утвержденного постановлением Правительства Пермского края от 22.07.2015 № 478-п, представить в департамент земельных отношений в течении 1 месяца с момента размещения объектов материалы контрольной геодезической съемки размещенных объектов на бумажном и электронном носителях на безвозмездной основе;

**Приложение:** схема предполагаемых к использованию земель или части земельного участка с координатами поворотных точек границы земельного участка (на 1 л. в 1 экз.).

Исполняющий обязанности заместителя  
главы администрации города Перми –  
начальника департамента земельных  
отношений администрации города Перми



Е.Н.Гонцова



# Схема предполагаемых к использованию земель или части земельного участка

Объект: «Реконструкция (вынос) участков КЛ 6 кВ Рязанский РП-73, КЛ 6 кВ Роша РП-36, КЛ 6 кВ Холодильник РП-36, КЛ 6 кВ Триумф-1 РП-54 и КЛ 6 кВ Триумф-2 РП-54, входящих в ЭСК ПС 110 кВ Балатовская, с территории реконструкции автодороги по адресу: г. Пермь, Индустриальный район, ул. Карпинского от ул. Архитектора Свизева до ул. Советской Армии

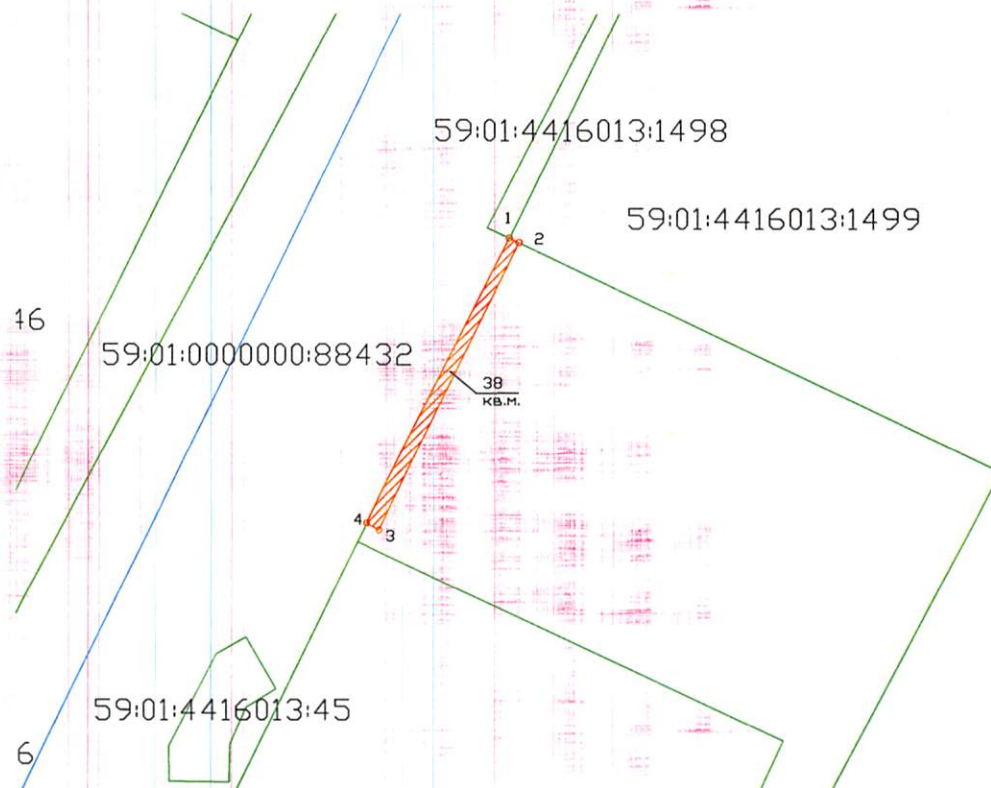
Местоположение: Пермский край, г. Пермь, Индустриальный район, ул. Карпинского, 101.

Площадь земель или части земельного участка 38 кв.м.

Категория земель: Земли населенных пунктов

Вид разрешенного использования: -

:3У1		
№ точек	X	Y
1	512820,51	2229411,60
2	512820,07	2229412,52
3	512791,97	2229398,94
4	512792,64	2229397,68



Описание границ смежных землепользователей:

от точки 1 до точки 2 участок КН 59:01:4416013:1499  
от точки 2 до точки 4 земли общего пользования  
от точки 4 до точки 1 участок КН 59:01:0000000:88432

Масштаб 1:500



Заявитель:

МП  
(для юридических лиц  
и индивидуальных предпринимателей)

(подпись, расшифровка подписи)

Верно

Условные обозначения:

:3У1	- условный номер земельного участка
	- вновь образованная часть границы, сведения о которой достаточны для определения ее местоположения
	- существующая часть границы, имеющиеся в ГКН сведения о которой достаточны для определения ее местоположения
:65	- номер земельного участка в кадастровом квартале
59:01:4416013	- номер кадастрового квартала
	- граница кадастрового квартала